

L'année 2003 était fructueuse et riche en évènements pour etika

Chères épargnantes, chers épargnants

L'année passée a été une bonne année pour etika, qui a permis à de nombreux projets innovants de voir le jour et où d'autres se sont encore développés. La performance la plus remarquable est le taux d'utilisation de notre épargne qui a connu un très grand bond entre le début et la fin de 2003 (cf à la page 5)! Cette année a également vu de profonds changements au sein de etika (voir page 6) qui, nous en somme surs, nous permettrons d'avancer ensemble pour concrétiser chaque jour un peu plus cette idée modeste et géniale que l'argent peut aussi être un outil de solidarité.

Cycle de conférences

Afin de sensibiliser un public plus large sur l'éthique financière, etika a le plaisir de vous inviter à un cycle de conférences/débats dont vous trouverez une présentation détaillée à partir de la page 7. L'entrée est libre alors n'hésitez pas à faire venir vos amis avec vous !

La première conférence du cycle était celle avec Henri Rouillé d'Orfeuil intitulée «Comment mettre l'argent au service de l'homme?». Elle a eu lieu le jeudi 26 février et n'a malheureusement pas pu être annoncée dans ce bulletin. Vous avez certainement eu une invitation individuelle que nous avons envoyée avant.

Mercredi 10 mars 2004 à 20 heures

Débat public pré-électoral

Quelle place pour l'action politique dans la promotion des finances éthiques et solidaires ?

jeudi 13 mai 2004 à 20 heures

**Les agences de rating social:
Comment évaluer une entreprise sur des critères non financiers ?**

en septembre 2004

Investir en microfinance

Comment combiner la rentabilité financière et le développement durable ?



Dans ce numéro

Les nouveaux crédits depuis septembre 2003 p.: 2

L'évolution du mécanisme en chiffres p.: 5

L'année 2003 vue par etika p.: 6

Cycle de conférences et de débats p.: 7

Ouverture des instances de etika à des particuliers

Si les questions de l'éthique dans les finances vous intéressent ...

... et que vous êtes intéressés de collaborer à etika, contactez-nous.

etika vient de décider d'ouvrir ses groupes de travail à des personnes intéressées aux sujets débattus et qui ne doivent pas nécessairement être issues des associations membres d'etika.

Un nouveau site Web pour etika

Si vous surfez sur notre site www.etika.lu, vous constaterez que celui-ci a été entièrement remis à neuf. Par ce site qui s'est construit sur une approche dynamique, nous voulons profiter de l'outil de l'internet pour rendre notre communication plus réactive et moins coûteuse. Nous comptons notamment alimenter ce site avec des contributions débattant les valeurs éthiques dans les finances.

Naturata, un nouveau magasin à Dudelange

etika a renforcé sa déjà longue coopération avec la chaîne de magasins de produits biologiques respectant le label DEMETER en accordant un nouveau prêt de 330.000 euro sur 10 ans pour la construction d'un nouveau magasin à Dudelange.

Naturata a en effet déjà bénéficié de 6 crédits alternatifs représentant un montant global investit de plus de 900.000 euro depuis la création du mécanisme.

Ces crédits ont été alloués à la construction et à l'agrandissement des magasins de la chaîne sur les sites de Rollingergrund, de Dudelange, d'Ettelbruck et de Münsbach.

L'acceptation du nouveau projet à Dudelange a été motivé par le fait que le premier magasin d'une surface de 45 m² (datant de 1995) ne répondait plus la demande croissante de la clientèle. En effet, les conditions de vente étaient

peu pratiques et le choix trop restreint. Le nouveau magasin de 380 m² (d'une surface supérieure à celle du magasin du Rollingergrund) a l'avantage de proposer aux clients une gamme complète de produits biologiques et dispose d'infrastructures adéquates pour faciliter la vie de ses clients (caddies, parking suffisamment grand). Ce nouveau magasin a permis la création de trois nouveaux emplois.



Naturata à Dudelange
189, rue de Burange

Énergie renouvelable

Un parc d'éoliennes sur les communes de Bourscheid et Heiderscheid

etika a accordé un crédit alternatif de 1 million d'euro pour la construction d'un parc de 7 éoliennes (puissance cumulée: 12,6 MW) sur les communes de Bourscheid et de Heiderscheid. La production annuelle devrait dépasser les 24 millions de KWh, soit une quantité d'électricité supérieure à celle fournie par toutes les éoliennes en activité au Grand-Duché pour l'année 2001! etika a décidé de soutenir ce projet en raison de son caractère écologique et de sa

contribution aux quotas de production d'énergies alternatives. En effet, le Luxembourg s'est engagé à respecter les normes de production telles que signées lors du protocole de Kyoto qui impose de réduire ses émissions de gaz à effet de serre de 28% entre 2008 – 2012. La construction de ce parc permettra en outre la création indirecte de trois emplois.

A ce jour, etika soutient directement la construction de 22 éoliennes. En effet, etika a participé au financement de la mise en route de 11 éoliennes pour le projet Wandpark Gemeng Hengischt sur la commune de Heinerscheid (qui ont d'ailleurs été inaugurées par le ministre de l'environnement Charles Goerens le 26 septembre dernier) sans oublier 4 autres éoliennes pour le projet Nordwand Megawind sur la commune de Derenbach.

Un prêt pour les "Scouten a Guiden"

L'ONG de développement FNEL avait bénéficié d'un crédit alternatif de 50.000 euro pour financer un poste de secrétariat octroyé en septembre

2002 pour la durée d'un an. La FNEL a souhaité prolonger la durée de ce crédit de 1 an, ce qui a été accepté par le comité de crédits. Cette prolongation

permet ainsi à la FNEL d'être plus présente et efficace sur les projets à l'étranger dont elle a la charge.

www.fnel.lu

Soutien au journal woxx

L'hebdomadaire woxx (anciennement Grengespoun) a bénéficié depuis septembre de deux crédits alternatifs :

- une ligne de crédit de 75.000 euro destinée à maintenir la trésorerie du journal en attente de subsides de l'Etat pour l'aide à la presse

- un crédit d'investissement de 25.000 euro pour des investissements dans du matériel informatique et une nouvelle centrale téléphonique.

etika a décidé d'accorder ses crédits à woxx car c'est un des rares journaux à donner une voix aux personnes et groupes sociaux qui n'ont pas accès aux

médias au Luxembourg. Il favorise ainsi la pluralité de la presse d'opinion au Grand-Duché. De plus le woxx s'engage depuis longtemps dans la promotion des modes de vie et de consommation durables que vous défendez aussi en tant qu'épargnant du mécanisme Epargne Alternative.

Un livre de cuisine édité par le Mouvement écologique

Faisant suite au succès du livre «Natiirlech genéissen – 126 vegetarische Vollwertrezepte» de Lydie Müller-Philippy, édité en 1998 et épuisé en quelques mois, le Mouvement écologique et la fondation Ökofonds ont décidé de commercialiser un deuxième volume avec un tirage de 4 000 exemplaires.

Le Mouvement écologique a bénéficié en septembre d'une ligne de crédit alternative de 40.000 euro pour préfinancer la commercialisation d'un deuxième livre de cuisine sur le même concept qui promeut à la fois l'utilisation de produits bio-

logiques et/ou issus du commerce équitable. Lydie Müller-Philippy a écrit ce livre en acceptant de ne toucher aucun droit d'auteur et tous les bénéfices seront donc réinvestis pour financer les activités du Mouvement écologique.

Pour commander le livre, appeler le mouvement écologique au 43 90 30-1 ou allez sur son site: www.emweltzenter.lu



Une ligne de crédit pour l'Association de Soutien aux Travailleurs Immigrés - ASTI

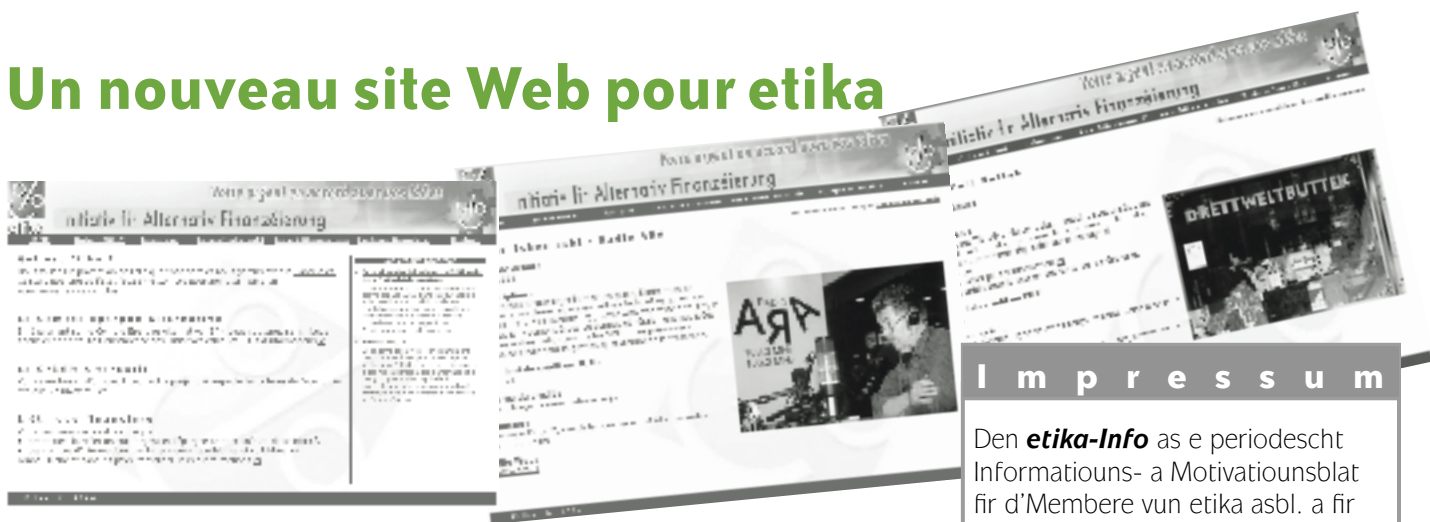
L'Association de Soutien aux Travailleurs Immigrés (ASTI) bénéficie depuis septembre 2003 d'une ligne de crédit alternative de 40.000 euro. Cette ligne de crédit permettra à l'ASTI de gérer sereinement sa trésorerie en attente de subsides de fond publics venant des Ministères de la famille et de la coopération ainsi que de la Commission Européenne.

etika a voulu soutenir l'ASTI en raison du travail remarquable que l'association effectue depuis sa création en 1979 en faveur des travailleurs étran-

gers qui sont politiquement ou socialement précarisés dans le Grand-Duché. L'ASTI leur procure en effet un service de qualité que ce soit par le soutien apporté en terme de formation, d'éducation ou de facilitation avec des formalités administratives. L'ASTI s'est également distinguée par ses prises de positions courageuses en faveur des réfugiés transigeant ou résidant sur le sol luxembourgeois.



Un nouveau site Web pour etika



Si vous visitez notre site www.etika.lu, vous constaterez que celui-ci a fait peau neuve. Ce site a la particularité d'avoir été construit sur la technologie SPIP, qui permet de mettre le site très facilement à jour sans être un "pro" de l'informatique. Contrairement à un éditeur classique, les développeurs de SPIP laissent leur produit libre de tout droits de modification et d'exploitation

(comme le système d'exploitation Linux) ce qui permet à cette technologie d'évoluer beaucoup plus vite. En effet, grâce à un travail collaboratif entre personnes liées par un objectif d'intérêt général plutôt que dans une logique de concurrence les énergies et les compétences s'additionnent au lieu de se diviser ou se soustraire.

Impressum

Den **etika-Info** as e periodescht Informations- a Motivationsblatt fir d'Membere vun etika asbl. a fir d'Titulaire vun engem alternative Spuerkont.

Editeur: etika asbl. 55, ave de la Liberté, L-1931 Luxembourg, tél/Fax: 29 83 53, www.etika.lu, contact@etika.lu

Lay-out: P. Olev Ertinger

Redaktioun: Jean-Sébastien Zippert, **Lectorat:** K. Enser

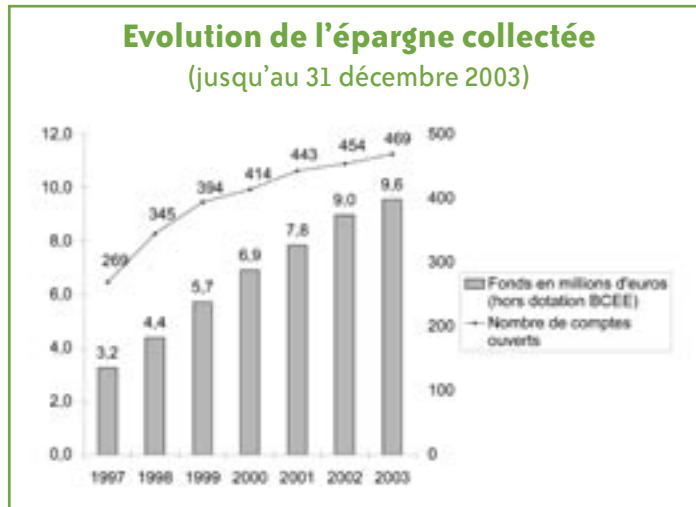
Drock: rapidpress, Bertrange

Le compte Epargne Alternative en chiffres

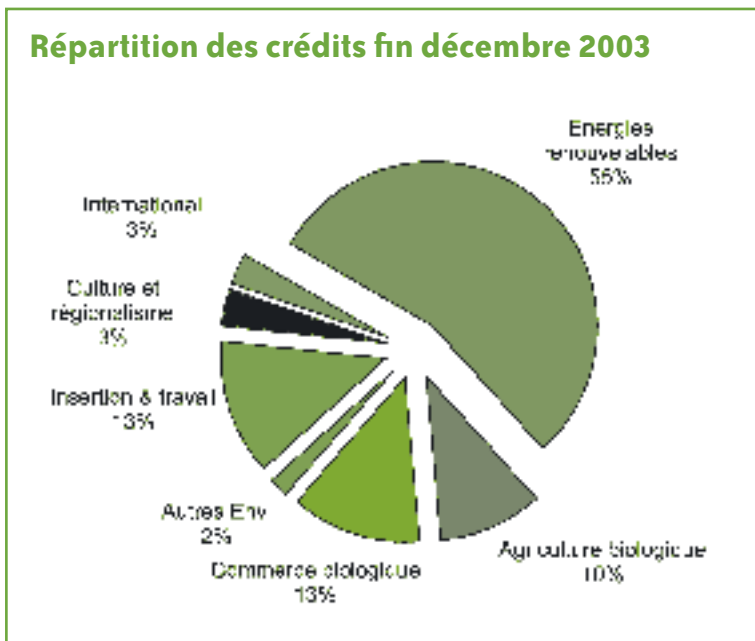
L'épargne

Le mécanisme Epargne Alternative compte 469 comptes actifs au 31 décembre 2003. 91% des épargnants sont des particuliers. L'encours total est de 10,79 millions d'euro dont 1,24 million d'euro de dotation de la BCEE.

Vous avez ci-joint un graphique représentant l'évolution des comptes ouverts et du volume d'Epargne Alternative (hors dotation BCEE) depuis la création du mécanisme en 1997.



Répartition des crédits fin décembre 2003



Les crédits

Au 31 décembre 2003, 67 crédits d'investissement ou de pont étaient ouverts dans le mécanisme pour un montant total de 6,36 millions d'euro, plus 12 lignes de crédit représentant un encours de près de 550.000 euro. En tenant compte des crédits échus depuis la création du mécanisme, il y a plus de 80 projets qui ont été soutenus par etika.

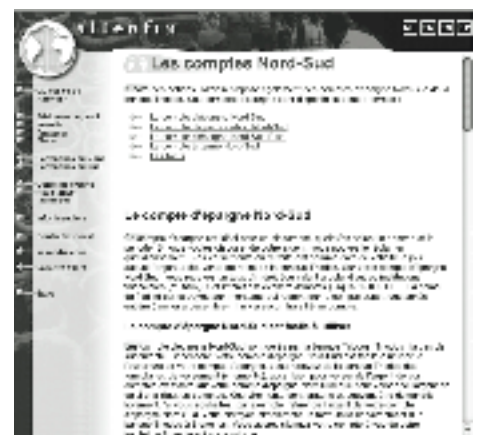
Au regard du montant de l'épargne totale disponible, le taux de conversion épargne crédit est de 76% (sachant que l'encours global des crédits ne peut dépasser 90% du montant total de l'épargne (qui comprend la dotation de 1,24 millions d'euro de la BCEE)).

Remarque: le schéma comptabilise ici le montant initial des crédits d'investissement, de ponts ainsi que les lignes de crédits en cours au 31 décembre 2003.

Utilisation du fonds de garantie d'etika

etika a placé la somme de 170.000 euro de son fonds de garantie sur le compte Epargne Nord Sud Plus géré par l'asbl Alterfin et hébergé par la Banque Triodos en Belgique. De par son fonctionnement, ce produit est un compte d'Epargne comparable à

un compte d'Epargne classique à la différence que la finalité de l'investissement est exclusivement destinée à la solidarité internationale (plus d'information sur www.alterfin.be).



L'année 2003 vue par etika

L'Oekofoire et le concours 2003

Pour la troisième année consécutive, etika et la BCEE ont participé à l'Oekofoire. Nous avons pu constater que pas moins d'une douzaine d'exposants présents ont ou avaient bénéficié de crédit alternatifs, ce qui prouve bien l'enracinement de etika parmi les forces vives dans le domaine de la protection de l'environnement et la production biologique au Grand-Duché.

La gagnante du premier prix du concours a l'âge du mécanisme Epargne Alternative, c'est à dire 6 ans. Elle a gagné un compte Epargne Alternative d'un montant de 600 euro gracieusement offert par la BCEE. Nous souhaitons à Yanna Piccini de faire un bon usage de son épargne alternative et espérons qu'elle fera fructifier celle-ci tout au long de sa vie!



Changement de personnel

Barbara cherche de nouveaux horizons ...

Après plus de quatre ans de bons et loyaux services en tant que coordonnatrice au sein d'etika, Barbara Gemnich a décidé de dédier son énergie et son dynamisme au comité pour l'égalité des chances de la commune de Rédange. Nous la remercions pour l'engagement qu'elle a consacré à etika et lui souhaitons beaucoup de succès dans ses nouvelles attributions.

...et Jean-Sébastien nous rejoint

Bonjour, je m'appelle Jean-Sébastien Zippert. De formation technico-commerciale, je travaillais avant dans le secteur des services en informatique que j'ai quitté sans regret pour rejoindre etika. Je m'intéresse en effet depuis longtemps à l'éthique financière et aux différents usages de l'argent comme outil de solidarité. Les raisons de mon choix sont que je voulais avoir un métier qui ait à la foi du sens et qui puisse aussi prouver de manière très concrète que l'argent est un outil de création de lien social et non une fin en soi.

Je suis évidemment à la disposition de tous les épargnants pour répondre aux requêtes et sollicitations, pour que vous soyez informés de la manière la plus efficace possible sur nos activités.

L'heureuse gagnante de notre concours entourée par Jean-Sébastien Zippert (etika) et Anne Pütz-Roth (BCEE)

Changement au sein du Conseil d'administration ...

etika souhaite un bon accueil à :

- Gérard Kieffer, qui est le représentant de Steftung Ökofonds au sein du CA d'etika en remplacement de Viviane Schmit-Linster;

- Jean Kieffer, qui représente Haus vun der Natur;

- Frank Kayl, responsable financier de la fondation Caritas, qui prend la succession de Eric Bride. Avant de travailler pour Caritas, Frank a acquis une solide expérience bancaire dans le milieu financier. Nous sommes persuadés que ses compétences financières et son engagement dans le secteur social seront un atout clé pour enrichir la réflexion au sein de notre association! N'oublions pas que Frank était le premier stagiaire qui a passé un mois de travail intensif à altefinanz, il y a quelques années.

Enfin nous remercions très chaleureusement Jos Thill qui a présidé l'association toute l'année dernière sans économiser ni son temps ni son inépuisable énergie pour assurer l'intérim de la coordination entre Barbara et Jean-Sébastien et qui a toujours été disponible quand nous avions besoin de lui. Bonne continuation Jos !

... et du comité de crédits

Pierre Kemmer, de l'asbl Veräin fir biologesch-dynamesch Landwirtschaft Lëtzebuerg (membre fondateur de etika) viendra épauler Adri Van Westerop pour la sélection des projets relevant du secteur écologie. Pierre travaille à la fois dans l'agriculture biologique et dans le milieu de la finance, c'est donc une excellente recrue pour etika !

Débat public pré-électoral

Quelle place pour l'action politique dans la promotion des finances éthiques et solidaires ?

Débat animé par Marc Elvinger

Mercredi 10 mars 2004 à 20 heures

Salon Bleu du Cercle Municipal, 2 rue Génistre à Luxembourg-Ville

Les intervenants :

Les élus des partis politiques représentés à la Chambre des Députés et au Parlement Européen dont :

- Jean-Louis Schiltz pour la CSV;
- Claude Turmes pour Déi Greng;
- Serge Urbany pour Déi Lenk;
- Emile Calmes pour le DP;
- Jeannot Krecké pour le LSAP;
- Jacques-Yves Henckes pour l'ADR.

Sujets abordés :

Les finances éthiques et solidaires ont prouvé dans leur pratique au Luxembourg et en Europe qu'elles étaient un moyen concret pour recréer de la cohé-

sion sociale. Les expériences concrètes menées en ce domaine ont presque toujours été à l'initiative de la société civile et du secteur financier. A la veille d'élections où les citoyens luxembourgeois seront appelés à s'exprimer sur des enjeux majeurs nationaux comme européens, la question de l'action politique dans la promotion des finances éthiques et solidaires devait être posée.

Les intervenants seront invités à exprimer leurs positions et propositions sur les points suivants :

- Le politique doit-il légiférer dans le domaine des placements éthiques et solidaires ou est-ce à la société civile et au marché de proposer des alternatives?

Si oui, doit-il intervenir au niveau national ou au niveau européen ?

- Le bien-fondé de promouvoir les placements éthiques et solidaires via la mise en place d'une fiscalité adaptée (adaptation de la loi Rau).
- La politique d'investissement des fonds publics sous la responsabilité de l'Etat (ex : caisse de retraite des fonctionnaires) dans des placements garantissant une sécurité financière et une plus-value sociale et environnementale.



etika s'ouvre à l'engagement des particuliers

Depuis sa création fin 1996, les seules personnes qui pouvaient siéger au sein du conseil d'administration et du comité de crédit de etika devaient être mandatées par les associations membres de etika. Cette situation a été voulue pour faciliter la prise de décisions lors des assemblées mais a aussi considérablement limité l'arrivée

de personnes intéressées par l'éthique financière qui n'étaient pas issues du milieu associatif.

C'est pourquoi les bénévoles actifs au sein du conseil d'administration ou du comité de crédit d'etika ont pris la décision de modifier prochainement les statuts afin de permettre aux

particuliers intéressés par l'éthique financière au Luxembourg et dans la grande région de s'engager à nos cotés.

Si vous êtes intéressés par le sujet et si vous avez des idées à proposer pour nous aider dans cette tâche, contactez nous dès maintenant !

Les agences de rating social: Comment évaluer une entreprise sur des critères non financiers ?

jeudi 13 mai 2004 à 20 heures

Auditorium de la Banque de Luxembourg, 14 bd Royal, Luxembourg



Les intervenants :

- **Kirein Franck**, responsable de IMUG (agence de rating allemande, www.imug.de)
- **Christian Rousseau**, responsable de la communication de Stock at Stake (agence de rating belge, www.ethibel.be)
- **David Guillot de Suduiraut**, directeur Marketing, Commercial et Développement international de Vigeo, (agence de rating française, www.vigeo.fr)

Le débat sera animé par **Alexandra Demoustiez**, du Réseau pour le Financement Alternatif (www.rfa.be, Belgi-

que), auteure du Guide des placements éthiques et solidaires (Edition LABOR).

Les sujets abordés:

Les agences de rating social et environnemental répondent à une demande de transparence de la part des investisseurs qui dépasse le cadre d'une certification uniquement basée sur des critères purement d'ordre financier. Aujourd'hui un nombre croissant d'investisseurs privés comme institutionnels deviennent très exigeants quant à la finalité éthique de leurs placements et demandent des comptes réguliers sur les bilans sociaux

et environnementaux des entreprises cotées sur les marchés financiers.

Nous verrons avec les divers intervenants actifs dans le domaine du rating social et environnemental comment une entreprise peut être évaluée sur des critères non financiers et les difficultés liés à un tel audit (choix d'un référentiel d'évaluation valable pour toutes les entreprises, collecte des informations, agrégation et communication des informations de manière synthétique et sincère, etc...)

Investir en microfinance Comment combiner la rentabilité financière et le développement durable ?

Les lieu et date seront communiqués en septembre 2004

Les intervenants:

- **Axel de Ville**, Directeur de «Appui au Développement Autonome Luxembourg» (www.microfinance.lu)
- **Jean-Philippe de Schrevel**, Directeur de Blue Orchard Finance (www.blueorchard.ch)

Les sujets abordés

La microfinance, concept fortement présent dans de nombreux pays en développement, consiste à accorder des services financiers à des populations

généralement exclues du système financier formel. Depuis près de dix ans, ce secteur présente une croissance rapide en termes de couverture et de volume. Au départ principalement financé par des subsides publics, il s'est développé en un secteur de services financiers à part entière où les leaders sont des entités rentables qui mobilisent une part croissante de leurs ressources auprès d'intermédiaires financiers.

La création de nouveaux véhicules d'investissement orientés vers ce secteur montre à quel point nous sommes véritablement au début d'un intérêt grandissant pour la microfinance de la

part d'investisseurs privés qui sont prêts à investir dans ce domaine parce qu'il offre des perspectives de rendement double, un rendement social et un certain rendement financier également.

Après une introduction sur le thème de la microfinance et les tendances actuelles en matière d'investissements dans ce domaine, la conférence sera l'occasion de mieux comprendre les possibilités concrètes d'investissement dans ce domaine et de recevoir l'avis de gestionnaires de fonds d'investissement spécialisés dans ce secteur seront exposés.