

2024



Depuis sa création, l'ASTM accorde une grande importance aux actions d'information, de sensibilisation et d'éducation du public luxembourgeois sur la question des relations Nord-Sud, en plus des projets originellement liés à la politique de développement.

Le mécanisme Epargne Alternative /Crédit Alternatif

En 1997, etika s'est associée à la Banque et Caisse d'Épargne de l'Etat, Luxembourg (Spuerkeess) pour créer le mécanisme Epargne Alternative/Crédit Alternatif qui permet :

- aux bénéficiaires de crédits alternatifs de financer leurs projets sociaux et environnementaux avec des crédits à taux bonifiés ;
- aux titulaires d'un compte d'Épargne Alternative de disposer d'un placement socialement responsable et qui se caractérise par les valeurs suivantes :
 - **Sécurité** : rendement garanti et capital assuré ;
 - **Liquidité** : disponibilité immédiate des fonds ;
 - **Responsabilité** : certitude pour l'épargnant que son investissement a une incidence positive sur l'environnement et la collectivité ;
 - **Transparence** : information régulière sur la nature et la finalité des projets soutenus ;

■ **Solidarité** : Malgré une faible rétribution ces dernières années, les titulaires d'un compte d'Épargne Alternative restent solidaires et maintiennent leur soutien aux projets socialement responsables et écologiques. Grâce aux épargnant-e-s et au partenariat entre Spuerkeess et etika, ces projets continuent de bénéficier d'une réduction des intérêts de remboursement jusqu'à 0,75 % sur leurs crédits en cours.

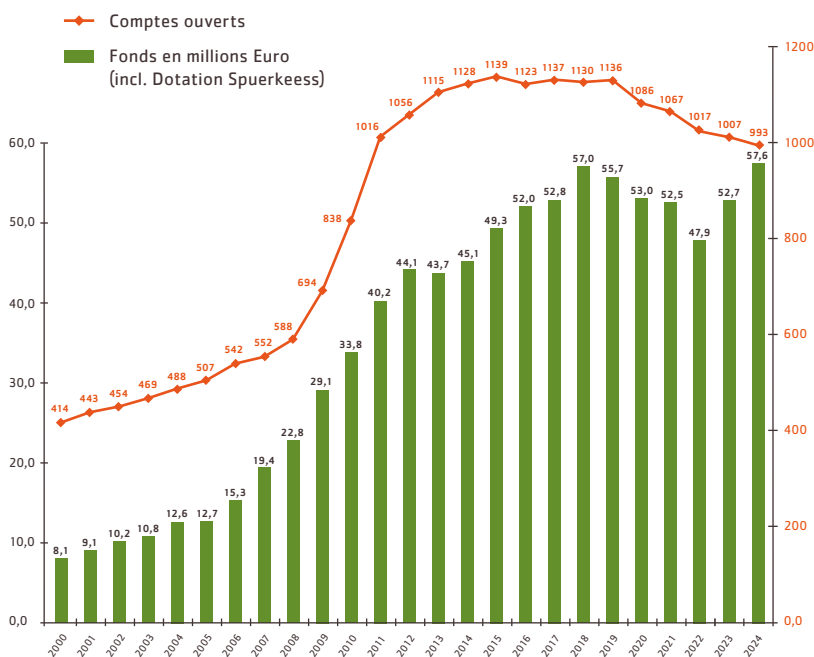
Le principe du mécanisme est simple : les projets sont sélectionnés pour leur caractère éthique par le comité de crédit d'etika tandis que Spuerkeess analyse leur viabilité économique.

Dans le cas où un membre du comité de crédit est lié directement ou indirectement à une personne physique ou morale ayant sollicité etika pour un Crédit Alternatif, ce membre est exclu de fait de la prise de décision relative à cette sollicitation.

Quelques chiffres

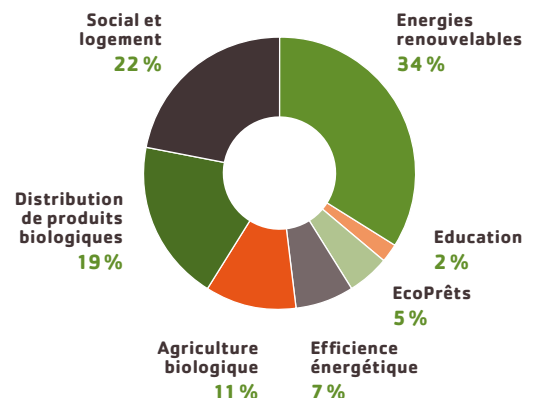
Au 30 novembre 2024, les épargnant:es ont déposé 56,4 millions d'euros sur 993 comptes d'Épargne Alternative, somme à laquelle s'ajoute une dotation initiale de Spuerkeess de 1,2 million d'euros. À cette date, 67 % de l'épargne déposée est convertie en 111 crédits.

Depuis sa création, le mécanisme a permis le financement de 237 projets sociaux et écologiques grâce à des crédits à taux réduit pour un total de presque 120 millions d'euros (répartis en 327 crédits, dont quelques dizaines ont été accordés à des projets déjà soutenus).



Répartition des crédits accordés

Crédits acceptés par etika et Spuerkeess au 30 novembre 2024, calcul effectué sur les montants des crédits. La répartition tient compte de tous les crédits en cours de remboursement à la date du 30 septembre 2024, y compris ceux qui ont été accordés avant le 1^{er} janvier 2024, mais non déboursés.



Les projets soutenus en 2024

ENERGIES RENOUVELABLES

Agri-PV



Les terres agricoles sont rares. Souvent, leur exploitation efficace entre en conflit avec la biodiversité. Ce problème ne se pose pas seulement pour l'exploitation agricole, mais aussi pour l'installation de panneaux photovoltaïques. Combiner les deux sur une seule et même surface est l'idée de base de l'entreprise Green Power Storage Solutions (GPSS), basée à Wecker (commune de Biver), qui a développé des systèmes dits agri-photovoltaïques. Ces installations suivent l'approche consistant à trouver un bon équilibre entre la production agricole, la production d'énergie et les mesures de promotion de la biodiversité. En développant le photovoltaïque tout en maintenant l'activité agricole, il est possible d'atteindre une efficacité accrue des surfaces. Le gouvernement luxembourgeois a lancé il y a quelque temps un premier appel d'offres pilote public afin de déterminer quelles formes d'Agri-PV sont adaptées aux structures et aux réalités locales. « Quatre de nos projets ont été acceptés avec mention », dit Michel Witte, directeur de GPSS, qui souligne que les installations agri-PV comparables dans les pays voisins ne remplissent pas des critères aussi stricts. Spuerkeess et etika ont accordé des crédits à taux réduit à deux de ces quatre projets en avril. Tout d'abord au projet d'Agri-PV Angelsberg s.à r.l., qui a obtenu un crédit de 1.507.631 Euro (durée: 15 ans), seul projet qui permet de continuer à pratiquer l'agriculture classique. Puis au projet d'Energy Kielen (GPSS) s.à r.l. qui a reçu un crédit de 1.858.678 Euro (durée: 15 ans). Ce dernier a été inauguré le 18 octobre et devrait faire partie du parc énergétique de Kehlen à une date ultérieure. « Lors de sa montée en puissance, il servira de projet de démonstration, surtout pour les propriétaires fonciers, les agriculteurs, les citoyens et les politiciens », explique Witte. L'électricité produite doit, si possible, profiter aux citoyens et à la commune de Kehlen dans le cadre d'une communauté énergétique.

Nordwand



Après deux crédits destinés à la construction d'éoliennes sur les communes de Derenbach et Oberwampach en 1999 et sur la commune de Stockem-Lentzweiler en 2009, la société Nordwand s.à.r.l a obtenu en 2024 un crédit d'investissement de la Spuerkeess et une bonification d'intérêt de la part d'etika. L'une des anciennes installations de Derenbach sera démolie et remplacée par une installation de nouvelle génération qui permettra d'augmenter considérablement la production d'électricité. Le financement du projet se fait en deux parties: une partie pour la construction à la hauteur de 3.600.000 Euro sous forme d'ouverture de crédit en compte courant sur une durée de 18 mois, dont le solde sera converti en prêt remboursable sur une durée de 180 mois. Une deuxième partie pour le préfinancement des aides étatiques et de la TVA à la hauteur de 2.900.000 Euro sous forme d'ouverture de crédit pour une durée de 24 mois.

SOCIAL / LOGEMENT

Femmes en détresse



« Femmes en détresse » est une association sans but lucratif luxembourgeoise qui a été fondée en 1979 par un groupe de travail du Mouvement pour la Libération de la Femme luxembourgeois et dont la mission était à l'origine de donner un refuge aux femmes victimes de violences domestiques. Première réalisation de l'asbl: le « Fraenhaus », la maison d'accueil qui existe

encore aujourd'hui et qui offre aux femmes victimes de violence conjugale et éventuellement à leurs enfants un hébergement dans un cadre sécurisé. L'association s'est développée depuis et a multiplié ses objectifs. Elle offre aujourd'hui non seulement un hébergement mais aussi un soutien psychologique à ces femmes. « Femmes en détresse » a reçu un crédit de la Spuerkeess avec bonification de la part d'etika en février 2024 d'un montant de 490.000 Euro pour l'achat d'un appartement destiné au « Service Deuxième Phase ». Créé en 2017, ce service d'hébergement fournit un logement aux femmes ne disposant pas de moyens suffisants pour louer un appartement sur le marché privé ou vivant dans des habitats inadaptés. En effet, il est difficile de trouver un logement approprié au Luxembourg, plus particulièrement pour les femmes célibataires en précarité financière et élevant seules leurs enfants. Le logement temporaire était initialement mis à disposition pour une durée de 3 ans, mais compte tenu de la situation du marché immobilier dans le pays, la durée a été allongée à 5 ans. En 2022, 18 femmes avec une totalité de 37 enfants ont été accueillies dans le cadre de ce service.

Pro Familia



La Fondation PRO FAMILIA est un établissement reconnu d'utilité publique fondé en 1988 au Luxembourg qui a conclu des conventions avec le Ministère de la Famille et le Ministère de l'Egalité des genres et de la Diversité et qui dispose d'un agrément du Ministère de l'Education nationale, de l'Enfance et de la Jeunesse. Elle a pour objectif de soutenir toutes les initiatives dans les domaines de l'accueil, de l'information, de la consultation, de la formation et de la guidance sociale des familles. La Fondation s'adresse aux enfants et adolescents, personnes seules, couples et familles qui vivent des difficultés relationnelles, conjugales, familiales, parentales ou qui se trouvent dans une situation de détresse psychique et sociale. ►

► Afin de garantir une approche globale en faveur des familles, la Fondation Pro Familia gère plusieurs services, entre autre un Espace Femmes – Centre d'accueil et un Centre d'Accueil Urgent pour enfants en situation de crise psycho-sociale aiguë. En mai 2024, afin de remplacer un de ses centres d'accueil pour enfants ne disposant plus de locaux adéquats, etika a décidé de soutenir le projet de rénovation et de transformation d'un centre d'accueil pour dix enfants à Dudelange en accordant une bonification d'intérêt sur un crédit de Spuerkeess. Le crédit d'investissement demandé pour le projet s'élève à 4.345.000 Euro pour une durée de 32 mois. Puisque etika applique un plafond de crédit de 2.000.000 Euro pour les bonifications d'intérêts, la bonification d'intérêts ne sera appliquée que sur cette somme maximale pour toute la durée du projet.

Deux maisons pour LIFE



La situation très tendue du marché du logement est l'un des principaux facteurs de la détresse sociale de nombreux jeunes et retarde notablement leur transition vers une vie autonome. L'association LIFE s'engage depuis quelques années sur son „projet de colocation” en rendant l'habitat plus accessible par la location et l'achat de maisons. En ces temps de pénurie de logements, il s'agit de promouvoir la colocation comme forme de logement alternative, écologique et abordable pour les petites familles, notamment pour les familles monoparentales. En 2024, l'asbl LIFE a acheté deux maisons pour les transformer en appartements partagés: Une première maison à Weidingen dans la commune de Wiltz pour des familles monoparentales dans le besoin. L'investissement total s'élève à 973.930 Euro, le Ministère du Logement participe au financement. En juillet, LIFE a obtenu un crédit à taux réduit de 214.862 Euro de la

Spuerkeess et d'etika d'une durée de 20 ans. Une deuxième maison prévue pour 9 occupants nommée « Belvaux » va être rénovée à Sanem. L'investissement total s'élève à 1.753.446 Euro, le Ministère participe au financement. En août, LIFE a reçu un autre crédit à taux réduit d'une durée de 20 ans, cette fois de 414.946 Euro.

CULTURE ET EDUCATION

Ecole Montessori (Hobscheid)



L'International Montessori School est une association sans but lucratif créée par des parents en 2014, dont l'objectif est de créer, administrer et pérenniser une école privée fondamentale pour les enfants de 3 ans à 12 ans à Luxembourg et de développer les activités parascolaires en maison relais. En 2018, l'école avec la maison relais « Um Montessori Haff » a pu démarrer au cœur de la ferme pédagogique « An Hecken » à Hobscheid, accueillant une cinquantaine d'élèves dans deux classes. Depuis, l'association s'engage à faire vivre le concept pédagogique et à développer une école respectant le programme Montessori International (AMI). Elle promeut une éducation suivant les principes du Dr. Maria Montessori qui sensibilise au respect de l'environnement mais également au respect de soi et des autres et donne aux enfants des outils pour leur permettre d'être de futurs citoyens responsables et réfléchis, confiants et autonomes. Le référentiel des compétences acquises pour les enfants est celui de l'état luxembourgeois, mais la manière de transmettre se fait selon la pédagogie Montessori et les pédagogies dites actives. L'école et la ferme sont situées au milieu de champs non pollués, traversés par un ruisseau, à proximité immédiate de la forêt et disposent d'un potager en permaculture et

d'une aire de jeux très nature. L'espace extérieur s'intègre parfaitement dans l'environnement rural et reflète la philosophie Montessori: ici, la créativité, la vie en commun et le mouvement sont encouragés. Pour l'agrandissement des deux classes, notamment sur l'espace terrasse, et l'amélioration des infrastructures existantes, l'association a obtenu en septembre de la part de la Spuerkeess et d'etika une ligne de crédit de 706.250 Euro jusqu'au 30 septembre 2025, qui se transformera ensuite en un crédit à taux réduit de 141.250 euros (durée 1 resp. 5 ans).

ASTM



Depuis 1969, « Action Solidarité Tiers Monde » (ASTM) encourage l'émancipation politique, économique et sociale des populations marginalisées de l'hémisphère sud. Les activités de l'association sont guidées par la conviction que les principaux obstacles à cette émancipation se trouvent chez nous, au Nord, notamment dans les centres de pouvoir économique et politique. Membre fondateur d'etika, l'ASTM s'engage dans deux domaines d'égale importance et complémentaires: elle soutient les organisations locales dans l'hémisphère sud, tout en menant un travail soutenu d'information et de sensibilisation au Luxembourg. Le travail de l'ASTM est financé par des dons, des subventions du Ministère de la coopération au développement et de l'aide humanitaire et de l'UE. Les projets devant souvent être financés au début de l'année et les organismes publics ne versant les fonds alloués qu'après un certain délai, l'asbl a obtenu en février 2024 une ligne de crédit de 250.000 Euro destinée à la collaboration avec les 31 organisations partenaires de 11 pays du Sud global actives dans les domaines les plus divers – de l'agroécologie à l'émancipation culturelle en passant par la défense des droits humains.

Investissez votre argent en accord avec vos idées !

etika asbl
Initiativ fir Alternativ
Finanzierung

136-138 rue Adolphe Fischer
L-1521 Luxembourg
Tél/Fax: +352 400 427-62
contact@etika.lu

 **etika**
Initiativ fir Alternativ
Finanzierung

 **SPUERKEESS**